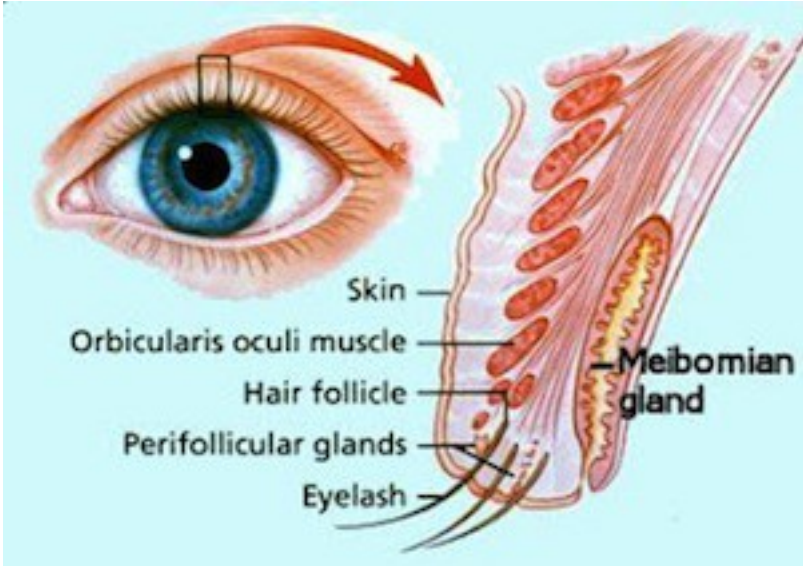




D R E A M E D
MEDICAL FORMULA

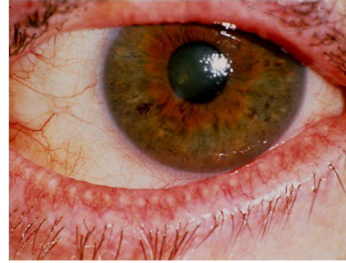
medLITE OFT



OCCHIO SECCO

Cause:

- ✓ Diminuita o assente produzione di lacrime, spesso su base ormonale
- ✓ Sistema di scarico troppo attivo



MEIBOMITE

Cause:

- ✓ ostruzione del dotto terminale strettamente legato a sesso, età e disturbi ormonali
- ✓ aumento della viscosità della componente lipidica delle lacrime

BLEFARITE

Cause (non completamente definite):

- ✓ Dermatite seborroica
- ✓ Rosacea oculare
- ✓ Allergie
- ✓ Acari e pidocchi
- ✓ Infezione batterica
- ✓ Disfunzioni delle ghiandole oleose delle ciglia



Sintomi: sensazione di corpo estraneo, fotofobia, difficoltà nell'apertura delle palpebre al risveglio e, nei casi più gravi, dolore e annebbiamento visivo, crescita anomala e/o caduta ciglia

Cause:

- Età avanzata
- Sesso femminile
- Ambiente
- Lenti a contatto
- Farmaci

Terapie oggi in uso:

- Farmaco per via sistemica in fase di studio
- Gel o colliri a base di lacrime artificiali
- Lenti a contatto particolari
- Terapia chirurgica (chiusura dei dotti lacrimali)
- Probing (pulizia ghiandole Meibomio con apposito sondino)
- Lipiflow
- **IPL**

Forme di sindrome da **OCCHIO SECCO**:

- ✓ **PRIMARIE**: sindrome di Sjögren, malattia autoimmune
- ✓ **SECONDARIE**: dovute ad una eccessiva vaporizzazione del film lacrimale

Forme di sindrome da **BLEFARITI**:

- ✓ **Anteriore**
- ✓ **Posteriore**

Forme di sindrome da **MEIBOMITE**:

- ✓ Stati di **BASSO DEFLUSSO**
- ✓ Stati ad **ALTO DEFLUSSO**



Tipologie di dispositivi:

- Raffreddamento ad aria, acqua o combinate;
- Laser estetici con o senza scanner, con o senza raffreddamento;
- Con o senza filtri;
- Con o senza skincooler;
- Ad uso domestico

CARATTERISTICHE TECNICHE

- ✓ Spettro di emissione: 590-1200 nm
 - ✓ Potenza d'uscita: **10 J/cm²**
- ✓ Sistema di raffreddamento del vetrino ad acqua

SCHEDA
TECNICA

D R E A M E D
MEDICAL FORMULA

LUCE PULSATA

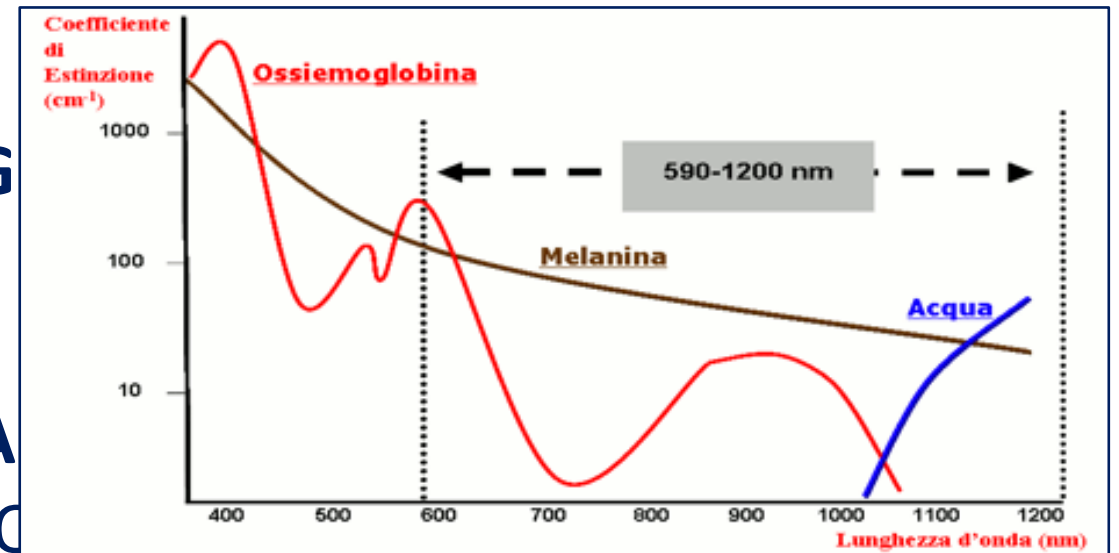
trattamento viso e corpo

TIPOLOGIA DI APPARECCHIO	apparecchio luce pulsata	
CLASSE EMC	classe a secondo en55011	
CARATTERISTICHE TECNICHE MANIPOLO	lunghezza d'onda	590-1200 nm
	energia d'uscita	70 J
	tempo di emissione	max 105 ms
	frequenza	impulso singolo
MODALITÀ DI FUNZIONAMENTO	funz. continuo/intermittente	10 min - 5 min
CLASSIFICAZIONE	protezione pericoli elettrici (en60901-1 2007-05)	I
	parte applicata (en60601-1 2007-05)	b
	ip	20
ALIMENTAZIONE	tensione	230 V- ±10%
	frequenza	50 Hz
	corrente assorbita (stand-by)	0,25 A
	corrente assorbita (emissione)	4 A
RAFFREDDAMENTO	tipo	aria/acqua
	caratteristiche acqua	Cs3µS
	quantità	2L
DIMENSIONI	altezza	30 cm
	lunghezza	55 cm
	larghezza	50 cm
PESO	apparecchio operativo	25 kg
CONDIZIONI AMBIENTALI DI FUNZIONAMENTO	temperatura	10°C + 40°C
	umidità relativa	10% + 90%
	pressione	700 + 1050 hPa
CONDIZIONI AMBIENTALI DI TRASPORTO	temperatura	10°C + 70°C
	umidità relativa	10% + 90%
	pressione	700 + 1050 hPa
CONDIZIONI AMBIENTALI DI IMMAGAZZINAGGIO	temperatura	10°C + 70°C
	umidità relativa	10% + 90%
	pressione	700 + 1050 hPa

UN CORPO COLPITO DA UNA RADIAZIONE LUMINOSA ASSORBE I FOTONI DI LUCE GENERANDO CALORE.

La capacità di un oggetto di assorbire la luce dipende da:

- **CROMOFORO TARGA**
(pigmento)
- **LUNGHEZZA D'ONDA**
RADIAZIONE LUMINOSA



Luce Pulsata ≠ Laser

FOTOTERMOLISI SELETTIVA: Principio di Funzionamento (da aggiornare con l'oftalmica)

SPETTRO DI EMISSIONE E TARGET DI ASSORBIMENTO

$590 \text{ nm} \leq \lambda \leq 1200 \text{ nm}$

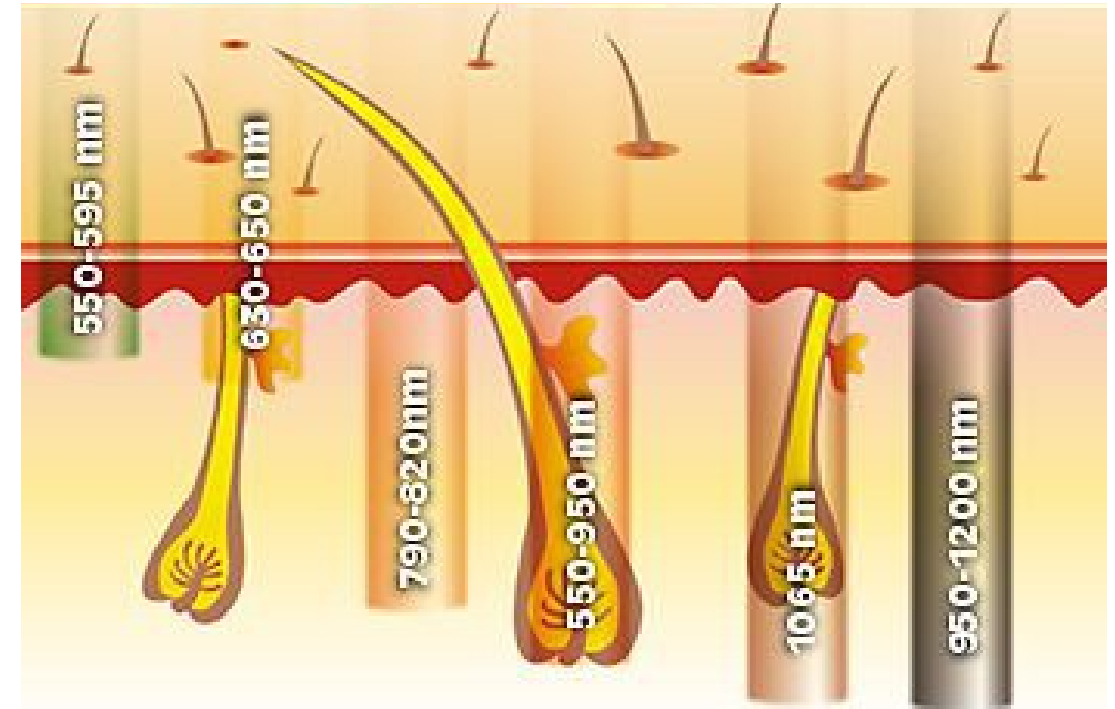
MELANINA



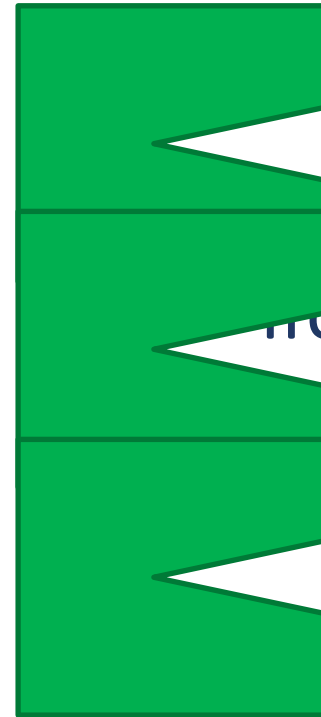
EPILAZIONE PERMANENTE
TRATTAMENTO MACCHIE

ACQUA

✓ FOTO-RINGIOVANIMENTO



- Trasferimento del calore
- emissione λ 590 nm
- Azione sterilizzante IPL



facilita secrezione

trombosi piccoli capillari

Diminuzione carica
batterica

*MIGLIORA LA QUALITA' DEL FILM LACRIMALE
SI RIDUCONO I SINTOMI DELLA SECCHENZA OCULARE*

4 sedute a cadenza quindicinale (15 gg)

T0, T15, T 45 e T 75

Manualità:

- Paziente con testa sollevata di 30°
- Proteggere gli occhi: mascherina di metallo o altro materiale (protettori oculari monouso), gel spalmato sulle palpebre
- 4-5 flash intorno alla palpebra inferiore, dal canto interno (vicino al naso) al canto esterno (vicino alla tempia)



- Le ghiandole del Meibomio riprendono corretta funzione dopo 2 ore
- Miglioramento dei sintomi dopo 2 sedute nel 90% dei casi osservati
- Successo completo al termine del protocollo

www.orioneye.com

Venerdì 6 maggio 2016

Break

31

Un nuovo approccio terapeutico per l'Occhio Secco e la Blefarite: la LUCE PULSATA

La Luce pulsata era conosciuta, sino ad oggi, per il ringiovanimento cutaneo, per la depilazione e per rimuovere le macchie solari. La ditta DREAMED ha recentemente implementato la sua macchina con un nuovo programma per curare la Blefarite e l'Occhio Secco da eccessiva evaporazione. Chiediamo al Dott. Carlo Orione, socio fondatore dell'International Society of High-Tech in Ophthalmology (I.S.H.O.) ed esperto nell'utilizzare le nuove tecnologie per l'oculistica nel suo Centro a Nizza Monferrato, di parlarci di questo nuovo approccio alla cura di una patologia che colpisce dal 5 al 15% della popolazione, con sintomi che peggiorano con l'avanzare dell'età.

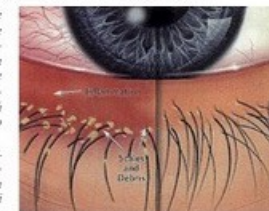
«I recenti studi scientifici presentati al Congresso Mondiale dell'ARYO (The Association for Research in Vision and Ophthalmology) hanno evidenziato come la causa principale della Sindrome da Occhio Secco (Dry Eye) sia la Disfunzione delle Ghiandole del Meibomio (MGD). Le attuali condizioni di vita (l'utilizzo dei tablet, delle lenti a contatto, le luci artificiali e l'inquinamento atmosferico) contribuiscono ad aumentare il fastidio provocato da questa disfunzione del film lacrimale che, solitamente, è dovuta ad una eccessiva evaporazione causata da un'insufficiente produzione del film lipidico

delle 80 Ghiandole presenti nelle palpebre superiori ed inferiori. Questa condizione provoca un'instabilità della lacrima che esiste in un'infiammazione oculare cronica con iperemia, bruciore, atrofia degli orifici delle Ghiandole con infezioni ricorrenti, blefarite, meibomite, orzaioli, calazi e, nei casi più gravi, con micro ulcerazioni dell'epitelio corneale.

Per una corretta DIAGNOSI - continua il Dr. Orione Consigliere Nazionale dell'Associazione Italiana Medici Oculisti - si utilizza un nuovo strumento chiamato BUT MAP che ci permette di misurare il tempo di evaporazione lacrimale in ogni singolo punto della cornea e di valutare la percentuale di perdita delle ghiandole del Meibomio. Le opzioni terapeutiche tradizionali consistono in una corretta igiene palpebrale con impacchi caldi e massaggi del bordo palpebrale, colliri corticosteroidici, unguenti, antibiotici, fermenti lattici ed integratori. La terapia più innovativa e risolutiva consiste, oggi, nella IRPL (Intense Regulated Pulsed Light) detta anche tecnologia a LUCE PULSATA (IPL). Questo dispositivo, di ultima generazione, genera un nuovo tipo di luce pulsata policromatica che stimola le ghiandole del Meibomio a riprendere il loro normale funzionamento.

Il MECCANISMO DI AZIONE non è ancora completamente conosciuto. Tra quelli proposti vi è il trasferimento di calore, che ammorbidisce e facilita la fuoriuscita del meibum e quello riconosciuto nel trattamento della pelle rosacea sistemica dove si asserisce che la trombosi del sistema vascolare circostante le suddette ghiandole potrebbe svolgere un ruolo nel diminuire il rilascio locale dei mediatori infiammatori. La diminuzione della carica batterica sul margine degli annessi oculari, inoltre, potrebbe essere influenzata direttamente dalla IPL così come la capacità di modificare l'attività mitocondriale la cui capacità ossidativa sembra essere una delle cause della Sindrome da occhio secco. L'ampio spettro della sorgente luminosa, infine, contiene le lunghezze d'onda vicino agli infrarossi che agiscono presumibilmente sul citocromo c mitocondriale.

Il TRATTAMENTO è semplice e veloce e la seduta dura pochi minuti. Il paziente si accosta su di un lettino con la testa sollevata di 30 gradi. Una mascherina di metallo viene appoggiata sugli occhi per protezione e del GEL viene spalmato sulle palpebre. Una serie di 5 Flash vengono applicati intorno alla palpebra inferiore, in sequenza, dal canto interno (parte vicino al naso) al canto esterno (parte vicino alla tempia). Lo stesso procedimento viene seguito anche per l'altro occhio.



Blepharitis Normal

RISULTATI

La stimolazione permette alle Ghiandole del Meibomio di riprendere la propria normale funzione già dopo 2 ore dal trattamento.

Il successo completo della terapia, però, si ha solo se si esegue il protocollo completo che consiste in 4 sedute intervallate in questo modo:

- Giorno 0
- Giorno 15
- Giorno 45
- Giorno 75

PUBBLICAZIONI SCIENTIFICHE

Uno studio multicentrico su 200 pazienti che si è tenuto in Francia, Nuova Zelanda e Cina ha evidenziato un considerevole miglioramento dei sintomi percepiti con una soddisfazione, dopo i primi 2 trattamenti, del 90% dei pazienti.

Nel mese di Febbraio 2015 è stato pubblicato uno studio del Dipartimento di Oftalmologia dell'Università di Auckland dove sono stati trattati 28 pazienti in un solo occhio per valutare l'effetto della luce pulsata.

Dopo 45 giorni e 3 trattamenti, lo Strato lipidico ed il BUT erano migliorati significativamente nell'occhio trattato e niente nell'occhio controlaterale.

In CONCLUSIONE la Luce Pulsata con impulsi multipli ha dimostrato il suo potenziale terapeutico per la MGD, migliorando la qualità del film lacrimale e riducendo i sintomi della secchezza oculare.

Lo STUDIO OCULISTICO ORIONE, Centro all'avanguardia per le Nuove Tecnologie in Oftalmologia, propone per il mese di maggio 2016 uno sconto del 50% per chi decide di effettuare il Ciclo Completo di 4 trattamenti con Luce Pulsata (75 euro a seduta invece di 150).

Per ulteriori informazioni o prenotazioni telefonare al numero 0141.721.427 o scrivere al seguente indirizzo mail: info@orioneye.com

